

# On ne parle pas avec des moufles

Une causerie signée et parlée

## Compagnie Propos – Denis Plassard

### Fiche technique

contact technique

Dominique Ryo / 06 88 31 51 76 / dominique.ryo@free.fr  
Clara Wagner / 06 72 39 91 96 / clarawagner.regie@gmail.com

contact artistique

Denis Plassard / 06 52 00 81 55 / denis@compagnie-propos.com

**Spectacle léger qui peut être présenté dans des espaces non scéniques.**

#### Plateau :

- Ouverture minimale : 5m
- Profondeur minimale : 4m
- Hauteur sous plafond minimale : 3,5m
- Très bonne visibilité du public indispensable (y compris du sol) : réductions de jauges à envisager en cas de places trop latérales ou surplombantes ou en dessous de la scène (théâtres à l'italienne notamment), limiter le nombre de rangs au même niveau.
- Bonne acoustique (pas d'amplification de la voix)
- Noir ou pénombre
- Sol brut de préférence (pas besoin de tapis de danse)
- Fond noir ou sombre de préférence

#### Jauge :

250 à 300 personnes environ, maximum, suivant la disposition du gradin,

#### Scénographie :

- Sol type lino de 2 x 2 m
- Rampes led au sol dans des profilés aluminium
- Plafond constitué d'un assemblage de 16 panneaux LED, de 1,2 x 1,2m

**Le système est conçu pour une consommation énergétique minimale (<400W) et être transportable en malles ou valises.**

#### Son : Spectacle non sonorisé



### Planning :

- Montage : 2 h
- Répétition : entre 2 et 3h
- Jeu : 1h05
- démontage < 1h

### Équipe d'accueil conseillée :

1 x tech. plateau  
1 x tech. Lumière

### Lumière (détail) :

**Toutes les lumières sont fournies par la Cie Propos, sauf deux sources (ex : 2 x découpes courtes ou PC, remplacés par des petites sources Cie si besoin), réglées en bord de scène et un éclairage de salle graduable et non aveuglant.**

Dispositif autonome constitué des éléments suivants, fournis par la Cie :

- Plafond sous-perché de 1,2 x 1,2m d'environ 25 Kg constitué de 16 panneaux LED RGBAW de 30 x 30 cm chacun, assemblés sur un châssis aluminium.
- Au sol : ruban LED RGBW sur rail aluminium.
- splitter dmx
- jeu d'orgue (PC + node DMX + interface midi)
- crochets équipés d'anneaux de levages
- élingues (0,5 et 2m)

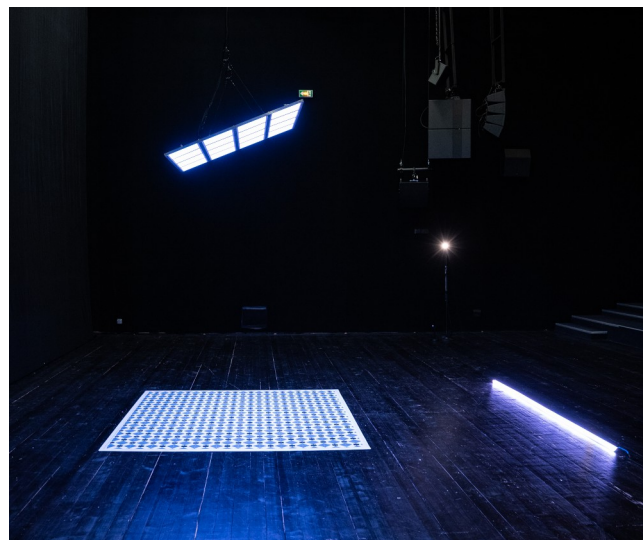
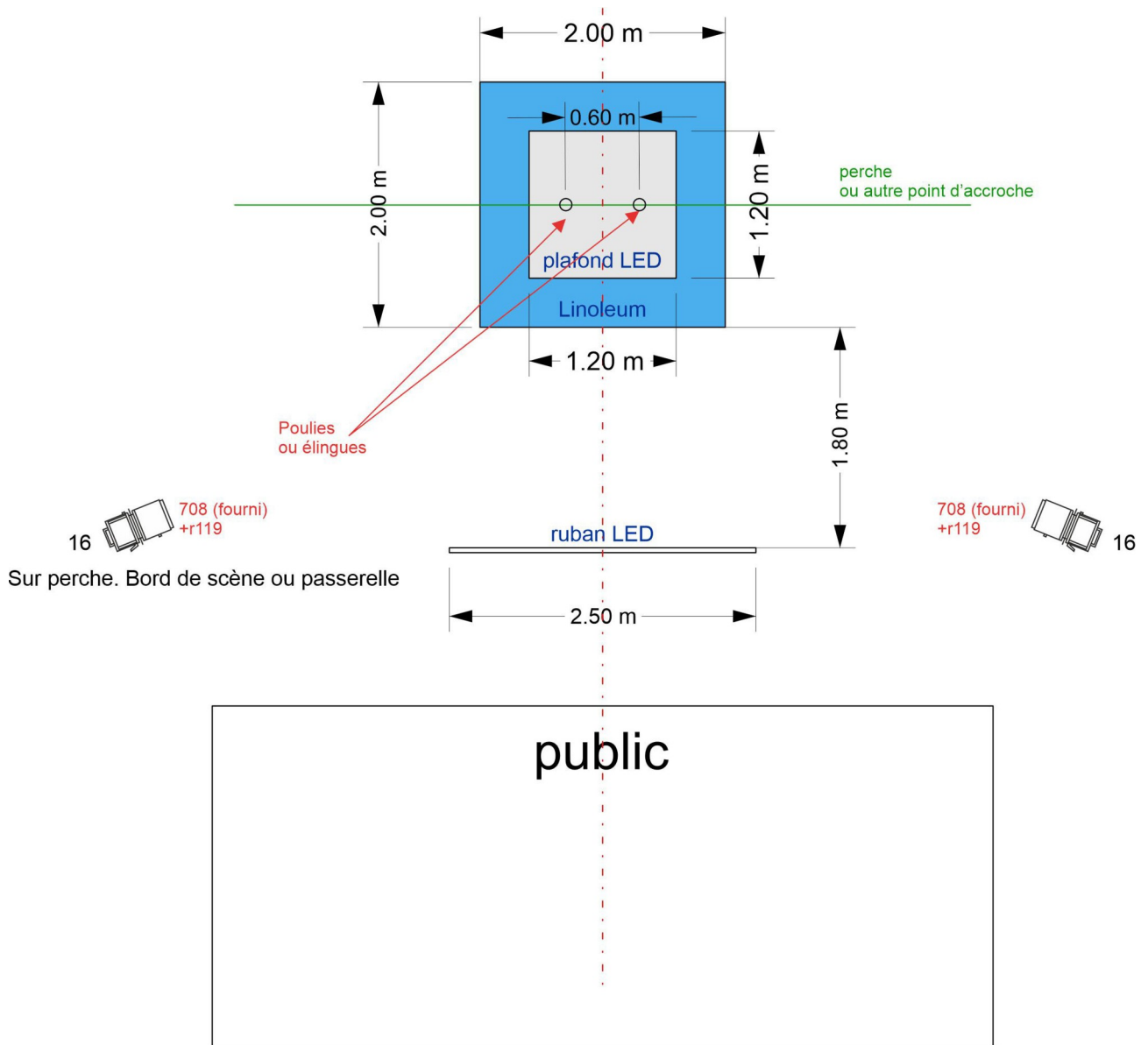
### A fournir par l'organisateur :

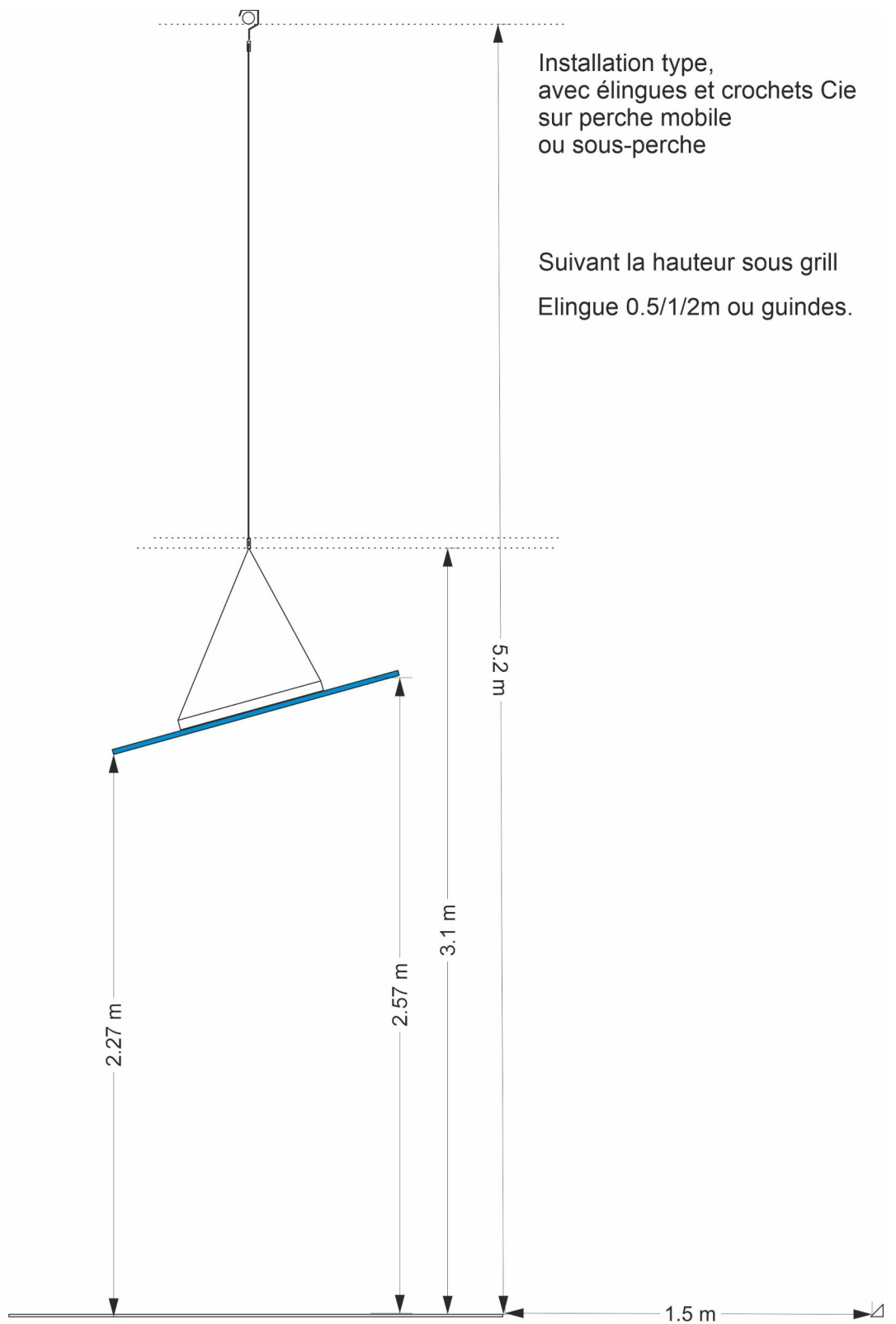
- Alimentation électrique et DMX -câble noir- XLR5 femelle au niveau du plafond de LED (altitude env. 3m)
- Alimentation électrique et DMX (XLR5 femelle) au sol, au cadre de scène jardin ou cour (rampe LED)
- Alimentation électrique et DMX (XLR5 mâle) en régie (de préférence en salle)

La Cie peut fournir un splitter ainsi que le câblage nécessaire en cas d'indisponibilité. Pour une question de poids, ce matériel n'est pas par défaut dans les malles de tournée : prévenir en cas de nécessité.

- **Une échelle, nacelle ou échafaudage mobile pour l'équipement des points d'accroche**
- **une accroche transversale en milieu de scène : perche, ferme, charpente ou tout point susceptible de suspendre le module LED (dispositif d'accroche fourni par la Cie). Cette accroche devra se situer à 2,5m au moins du bord de scène et correspondra au milieu de l'aire de jeu.**

**La Cie fournit deux élingues de 2m permettant une accroche soit sur perche mobile à environ 5m, soit sur une sous-perche afin de faciliter le réglage de hauteur sous un gril fixe.**





### **Loges :**

- Une loge pour 2 personnes
- Prévoir un fer à repasser et une planche
- Si plus de 2 représentations : nécessité de laver les costumes (machine à laver et si possible sèche linge). Pas besoin d'une habilleuse, les artistes sont autonomes.
- Un petit catering est bienvenu...

### **Accueil du public :**

Le spectacle est bilingue Français & LSF, il est naturellement adapté au public sourd

- Il est important que les réservations puissent se faire en ligne et pas uniquement par téléphone.
- Au moment de l'accueil du public il est vivement conseillé d'avoir une personne qui signe (même qu'un peu) parmi l'équipe d'accueil.
- S'il y a un bord de scène après la représentation, la présence d'un(e) d'interprète est indispensable. La Cie Propos peut venir avec une comédienne bilingue (Julie ou Géraldine). Il est également possible de trouver un.e interprète sur place.

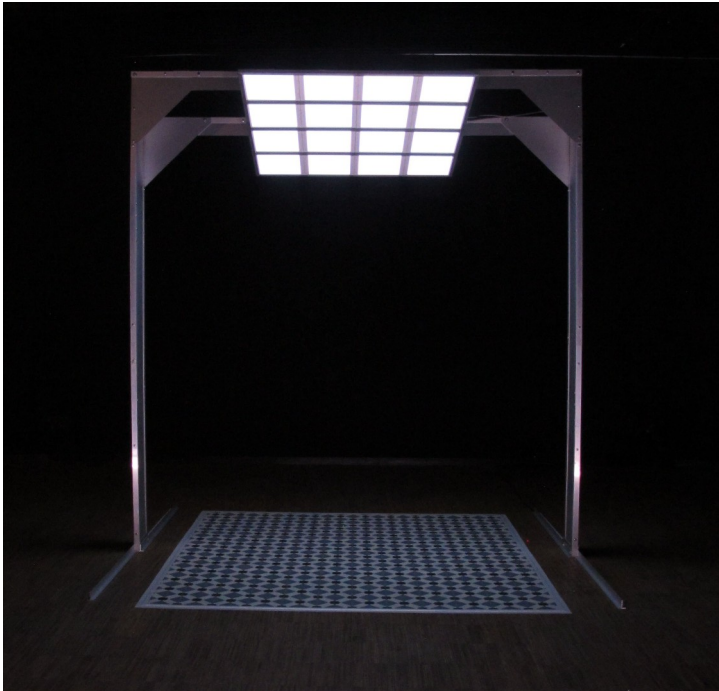
### **Accueil :**

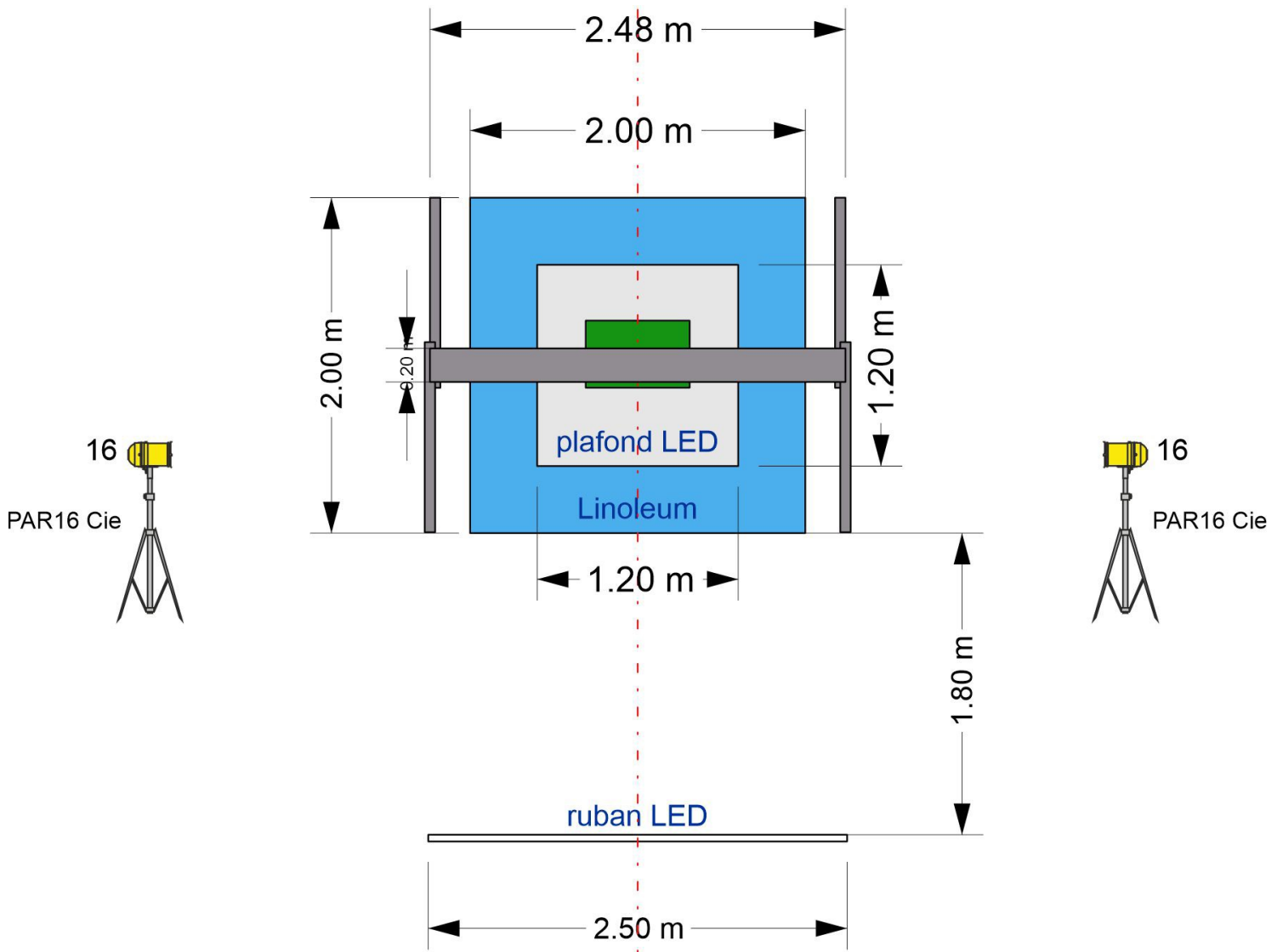
- Toute l'équipe se déplace en train chaque fois que cela est possible.
- La scéno voyage en valise avec l'équipe (2 ou 3 grosses valises) : Un transfert en véhicule ou taxi depuis la gare à l'aller et au retour est nécessaire. Ou expédition par malles.

# Version auto-portée

**Destination : lieux non équipés d'accroches, intérieurs ou extérieurs, sites naturels ou industriels disposant d'une hauteur minimale de 2,70m.**

Principe : une arche en aluminium assemblée sur place constituée d'éléments de 1.3m maximum voyageant sous forme de colis.





Espace scénique :

Surface plane et dure (bois, béton...), pas de pente

En cas de représentation en extérieur sur gazon : prévoir une surface type plancher de 3 x 3m minimum

Alimentation électrique : 1 prise 16A

Planning :

- Montage : **3 h**
- Répétition : entre 2 et 3h
- Jeu : 1h05
- démontage/conditionnement **2h**

Equipe d'accueil conseillée :

1 x tech. Plateau (temps de montage et démontage)

**Le montage reste possible en l'absence de personnel qualifié, par le ou la régisseur.se de la Cie, mais nécessitera au minimum une personne sur les temps de montage et démontage pour la manipulation de l'arche.**